



빠른 시작 안내서

주 및 주의

■ 주: "주"는 컴퓨터를 보다 효율적으로 사용할 수 있는 중요한 정보를 제공합니다.

△ 주의: "주의"는 하드웨어의 손상 또는 데이터 유실 위험을 설명하며, 이러한 문제를 방지할 수 있는 방법을 알려줍니다.

본 문서의 정보는 사전 통지 없이 변경될 수 있습니다.

© 2008-2009 Dell Inc. 저작권 본사 소유.

Dell Inc.의 서면 허가를 받지 않은 이러한 자료에 대한 일체의 모든 재생산은 엄격하게 금지됩니다.

본 설명서에 사용된 상표: **Dell**, **DELL** 로고 및 **YOURS IS HERE**는 Dell Inc.의 상표입니다. **Ubuntu**와 **Ubuntu** 로고는 Canonical Ltd.의 등록 상표입니다.

본 설명서에서 특정 회사의 표시나 제품 이름을 지칭하기 위해 기타 상표나 상호를 사용할 수도 있습니다. Dell Inc.는 자사가 소유하고 있는 것 이외의 타사 소유 상표 및 상표명에 대한 어떠한 소유권도 갖고 있지 않습니다.

2009년 1월

P/N G361R

Rev. A00

차례

개요 5

Dell 바탕 화면 시작하기 6

일반 바탕 화면 시작하기 8

응용 프로그램 시작 8

바탕 화면 사용자 정의 8

바탕 화면에서 응용 프로그램 아이콘
추가 및 제거 8

Ubuntu 시작하기 9

무선 또는 유선 연결을 사용하여
인터넷에 연결 9

전체 화면에서 빠르게 창 표시 10

시스템 환경설정 및 관리 11

파일 및 폴더 찾아보기 13

웹 브라우저 사용 15

Pidgin을 사용한 인스턴트 메시징 17

Totem TV 사용 17

Dell Media Experience 17

Ubuntu의 응용 프로그램 18

장치 연결 19

Ubuntu 시스템 복원 21

시스템 복원 시작 21

개요

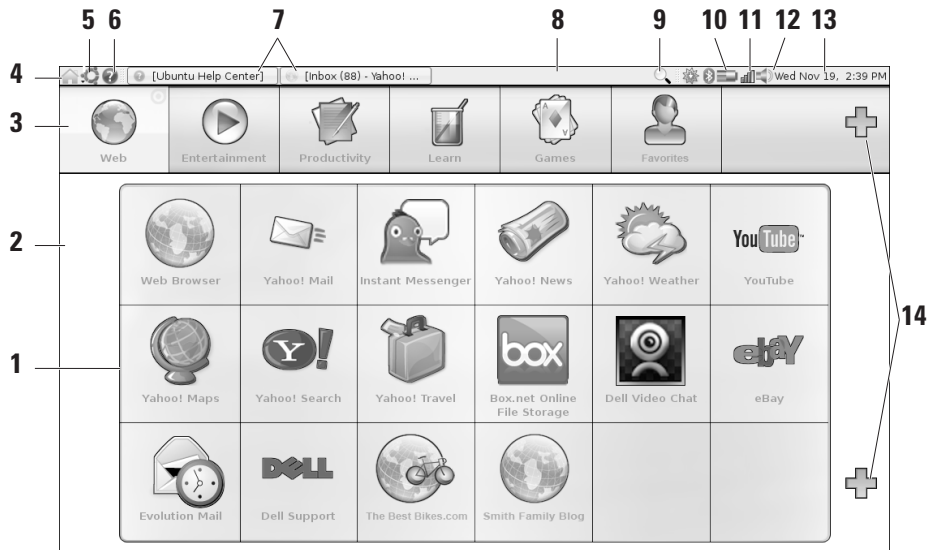
Dell™ Inspiron™ Mini를 구입해 주셔서 감사합니다.

이 안내서에서는 Ubuntu® 운영 체제에 친숙해지는 방법과 기본 기능 수행 및 컴퓨터 설정에 대한 정보를 제공합니다.

자세한 정보가 필요하면 컴퓨터의 도움말 센터에 있는 Ubuntu 문서를 참조하십시오. 도움말 센터에 액세스하려면, 화면 상단의 패널에 있는 홈 아이콘을 클릭합니다.


Dell 바탕 화면 시작하기

컴퓨터를 켜면 Dell 바탕 화면이 시작됩니다.



- 1 **Launcher** — Launcher는 응용 프로그램, 즐겨찾기, 폴더 및 문서를 범주별로 구성합니다. 범주를 클릭한 다음 하나의 항목을 클릭해서 여십시오. 범주에 즐겨찾은 항목을 추가하여 Launcher를 사용자 정의하거나 더하기(+) 아이콘을 사용하여 새 범주를 추가할 수 있습니다.
- 2 **바탕 화면** — 배경 이미지를 변경하려면 배경을 마우스 오른쪽 단추로 클릭합니다.
- 3 **범주** — 응용 프로그램, 즐겨찾기, 폴더 또는 문서의 목록을 표시하려면 범주를 클릭합니다.
- 4 **홈 아이콘** — 모든 창을 최소화하고 Launcher를 표시하려면 이 아이콘을 클릭합니다.
- 5 **Ubuntu 아이콘** — Ubuntu 아이콘을 클릭하면 Ubuntu 메뉴가 열립니다. Ubuntu 메뉴에서 응용 프로그램, 환경 설정, 시스템 명령, 시스템 설정 및 도구에 액세스할 수 있습니다.
- 6 **도움말 아이콘** — 도움말 센터에 액세스하려면 이 아이콘을 클릭합니다.
- 7 **실행 중인 작업** — 실행 중인 작업을 전경으로 가져오려면 패널에서 해당 항목을 클릭합니다.
- 8 **패널** — 패널을 사용하면 데스크탑에서 실행 중인 작업이나 자주 사용하는 프로그램, 파일 또는 유틸리티에 빠르게 액세스할 수 있습니다.
- 9 **검색 아이콘** — 파일과 폴더를 검색하려면 이 아이콘을 클릭합니다.
- 10 **배터리/충전 상태 표시기** — 배터리 상태를 보려면 이 아이콘 위로 마우스를 가져갑니다. 전원 관리자 설정을 변경하려면 마우스 오른쪽 단추를 클릭합니다.
- 11 **네트워크 상태 표시기** — 사용 가능한 네트워크 목록을 보려면 이 아이콘을 클릭합니다. 무선 네트워크에 연결되면 신호 세기를 표시하는 일련의 막대로 아이콘이 바뀝니다. 막대가 많을수록 신호가 강한 것입니다.
- 12 **볼륨 제어 아이콘** — 컴퓨터의 볼륨을 조정하려면 이 아이콘을 클릭합니다.
- 13 **알림 영역** — 프로그램과 연결되어 있는 아이콘과 시계가 표시됩니다.
- 14 **더하기(+)** 아이콘 — 범주를 Launcher에 추가하려면 상단의 더하기(+) 아이콘을 클릭합니다. 응용 프로그램 또는 웹 사이트 즐겨찾기를 추가하려면 하단의 더하기(+) 아이콘을 클릭합니다.

일반 바탕 화면 시작하기

Dell 바탕 화면 Launcher를 일반 바탕 화면으로 전환하려면  → **Switch Desktop Mode**(바탕 화면 모드 전환) → **Classic Desktop**(일반 바탕 화면)을 클릭합니다.

응용 프로그램 시작

1. **Applications**(응용 프로그램) 메뉴를 클릭합니다.
2. 해당하는 범주와 응용 프로그램을 선택합니다.

바탕 화면 사용자 정의

패널 개인 설정

다음 절차를 수행하여 자주 이용하는 유틸리티와 응용 프로그램을 패널에 추가할 수 있습니다.

1. 패널을 마우스 오른쪽 단추로 클릭하고 **Add to Panel**(패널에 추가)을 선택합니다.

2. **Add to Panel**(패널에 추가) 대화 상자에서 응용 프로그램을 선택하고 **Add**(추가)를 클릭합니다.

바탕 화면에서 응용 프로그램 아이콘 추가 및 제거

자주 사용하는 응용 프로그램을 실행할 때 사용할 수 있도록 바탕 화면에 아이콘을 추가할 수 있습니다.

1. **Applications**(응용 프로그램) 메뉴에서 응용 프로그램을 선택합니다.
2. 바탕 화면에 해당 응용 프로그램을 끌어다 놓습니다.

바탕 화면에서 응용 프로그램 아이콘을 제거하려면 해당 아이콘을 휴지통을 끌어가십시오.


Ubuntu 시작하기

무선 또는 유선 연결을 사용하여 인터넷에 연결

무선 네트워크에 연결

1. 무선 네트워크 연결을 시작하려면 패널의 오른쪽에 있는 **Network Manager**(네트워크 관리자) 아이콘을 클릭합니다.
2. 연결하려는 네트워크를 선택합니다. 네트워크에 암호가 필요한 경우 **Wireless Network Key Required**(무선 네트워크 키 필요) 화면이 나타납니다. 네트워크 암호를 입력합니다. 필요하다면 **Show password**(암호 표시) 확인란을 선택하여 암호를 확인합니다.

유선 네트워크에 연결


1. 유선 네트워크에 연결하려면 컴퓨터의 오른쪽에 있는 네트워크 포트에 네트워크 케이블을 연결합니다.
2. 네트워크가 자동으로 IP 주소와 네트워크 설정을 할당하면 설정이 완료됩니다.
3. 네트워크가 컴퓨터에 네트워크 주소를 자동으로 할당하지 않을 경우 **Network Administration**(네트워크 관리) 화면에서 컴퓨터의 IP 주소를 구성할 수도 있습니다.
 → **System**(시스템) → **Administration**(관리) → **Network Settings**(네트워크 설정)으로 이동합니다. ISP 또는 네트워크 관리자가 제공한 IP 주소와 네트워크 정보를 사용하십시오.

전체 화면에서 빠르게 창 표시

<Ctrl><Alt><F>를 누르고 표준 보기와 전체 화면 보기 간에 전환합니다.




시스템 환경설정 및 관리

Dell바탕화면의  → **System**(시스템)에 있는 도구를 사용하여 컴퓨터의 모양과 동작을 제어할 수 있습니다.

- 테마, 키보드 바로 가기 및 전원 관리 설정이 필요한 경우 **Preferences**(환경설정)를 선택합니다.
- 컴퓨터 모니터와 네트워크, 인쇄, 사용자 및 그룹과 같은 구성 도구 기능을 관리하려면 **Administration**(관리)를 선택합니다.

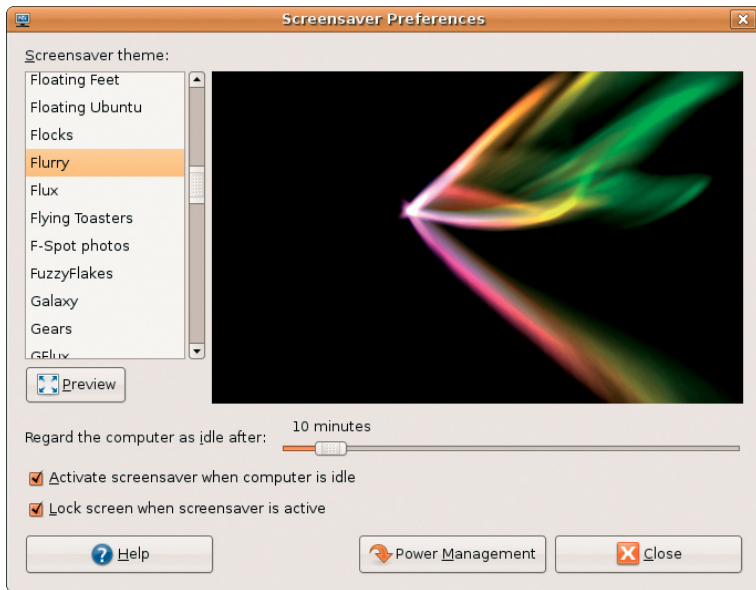
화면 보호기 환경설정 구성

1.  → **System**(시스템) → **Preferences**(환경설정) → **Screensaver**(화면 보호기)를 클릭합니다.

그러면 **Screensaver Preferences**(화면 보호기 환경 설정) 창이 나타납니다.

2. **Screensaver theme**(화면 보호기 테마) 목록에서 빈 화면의 경우 **Blank**(비어 있음)를 선택하고, **Random**(임의)을 선택하여 아무 화면 보호기나 사용하거나 원하는 화면 보호기를 선택합니다.

3. 컴퓨터가 어느 정도 시간 동안 유휴 상태로 있으면 화면 보호기의 표시 여부를 슬라이더를 사용해서 조절합니다.
4. **Activate screensaver when computer is idle**(컴퓨터 유휴 시 화면 보호기 활성화) 확인란이 선택되었는지 확인하십시오.
5. 화면 보호기가 작동할 때 화면을 잠그려면 **Lock screen when screensaver is active**(화면 보호기가 작동할 때 화면 잠금) 확인란을 선택하십시오.
6. **Close**(닫기)를 클릭합니다.



파일 및 폴더 찾아보기

File Manager(파일 관리자)를 사용하면 웹 브라우저와 유사한 인터페이스를 사용하여 파일과 폴더를 보고, 만들고, 구성하고, 검색할 수 있습니다. Dell Launcher에서 파일 브라우저를 열려면 **Productivity**(생산성)→ **Places**(위치)를 선택합니다.

즐거찾기 사용

File Manager(파일 관리자)의 즐겨찾기는 웹 브라우저의 즐겨찾기와 유사합니다. 즐겨찾기 기능을 사용하면 자주 사용하는 폴더를 빠르게 열 수 있습니다.

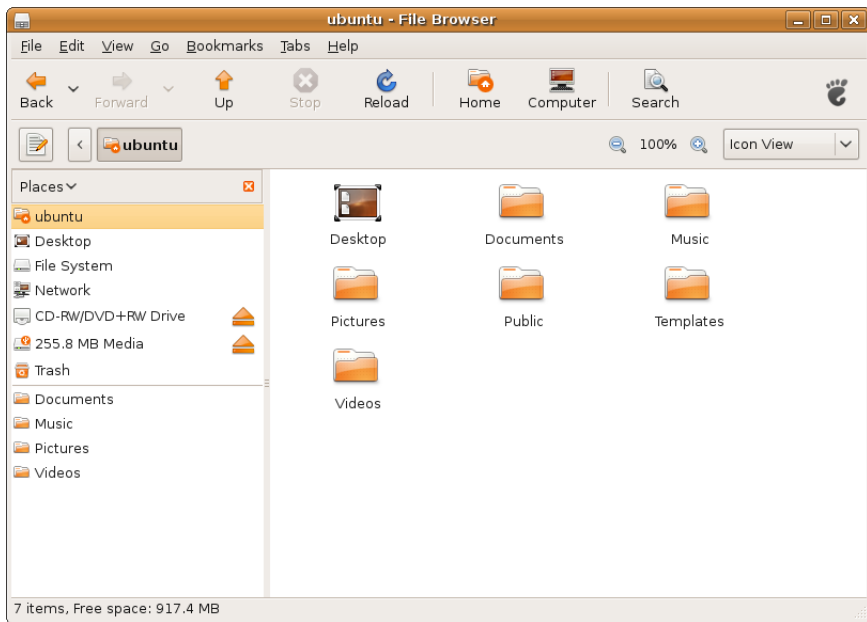
즐거찾기에 추가하는 방법

1. 즐겨찾기에 추가할 폴더를 찾아 엽니다.
2. **Bookmarks**(즐거찾기)→ **Add Bookmark**(즐거찾기 추가)를 클릭하거나 <Ctrl><D>를 누릅니다.
즐거찾기가 **Bookmarks**(즐거찾기) 메뉴와 측면 창의 하단 부분에 표시됩니다.

새 폴더 만들기

1. 새 폴더를 만들 위치로 찾아갑니다.
2. **File**(파일)→ **Create Folder**(폴더 만들기)를 클릭하고 **Create Folder**(폴더 만들기)를 선택하거나 <Shift><Ctrl><N>을 누릅니다.
3. 폴더 이름을 지정하고 **Enter** 키를 누릅니다.

Ubuntu 시작하기



웹 브라우저 사용

웹 브라우저를 사용하여 웹을 검색할 수 있습니다. 검색 상자를 사용하여 도구 모음에서 직접 웹을 검색할 수 있습니다. 탭 방식의 찾아보기 기능은 동일한 브라우저 창에서 여러 웹 페이지를 열 수 있음을 의미합니다.

탭 방식의 찾아보기 기능 사용

새 탭을 열려면 **File**(파일) → **New Tab**(새로운 탭)으로 이동하거나 <Ctrl><T>를 누릅니다.

탭을 닫으려면 해당 탭에서 닫기 단추를 클릭하거나 <Ctrl><W>를 누릅니다.

즐거찾기 사용

1. 페이지를 즐겨찾기에 추가하려면 **Bookmarks**(즐거찾기) → **Bookmark This Page**(이 페이지를 즐겨찾기에 추가)를 클릭하거나 <Ctrl><D>를 누릅니다. 탭 그룹을 즐겨찾기에 추가하려면 **Bookmarks**(즐거찾기) → **Bookmark All Tabs**(모든 탭을 즐겨찾기에 추가)를 선택하십시오.

2. 즐겨찾기에 추가할 폴더를 선택하고 **Add**(추가)를 클릭합니다.

Bookmarks Toolbar Folder(도구 모음 폴더 즐겨찾기)에 저장된 즐겨찾기가 즐겨찾기 도구 모음에 나타납니다.

3. 즐겨찾기를 구성하고 편집하려면 **Bookmarks**(즐거찾기) → **Organize Bookmarks**(즐거찾기 구성)를 클릭합니다.


Launcher에 즐겨찾기 추가

Dell 바탕 화면을 사용 중인 경우 웹 브라우저 내에서 웹 사이트 즐겨찾기를 Launcher에 추가할 수 있습니다.

1. 즐겨찾기를 Launcher에 추가하려면 다음 방법 중 하나를 선택합니다.

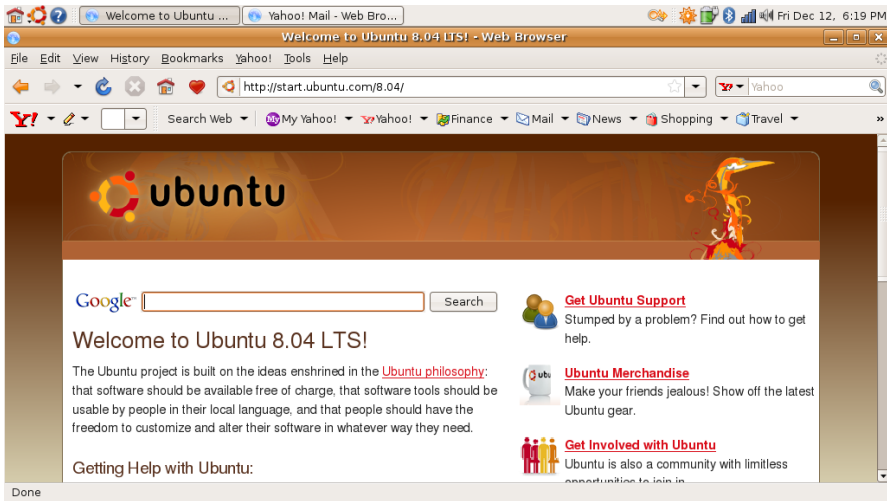
– **Bookmarks**(즐거찾기) → **Bookmark in Launcher**(Launcher의 즐겨찾기)를 선택합니다

– <Ctrl><Shift><D>를 누릅니다

– 탐색 표시줄에서 하트 아이콘  을 클릭합니다

2. 범주를 선택하고 **Apply**(적용)를 클릭합니다.

Ubuntu 시작하기



Pidgin을 사용한 인스턴트 메시징

Pidgin 메시징 클라이언트를 사용하면 여러 종류의 인스턴트 메시징 계정과 프로토콜을 동시에 사용할 수 있습니다.

1. Dell Launcher에서 **Web(웹)**→ **Instant Messenger(인스턴트 메신저)**를 선택합니다.
2. 처음으로 Pidgin을 실행한 경우 Buddy List(친구 목록) 외에 계정을 추가하라는 **Accounts(계정)** 대화 상자가 나타납니다. **Add(추가)**를 클릭합니다.
3. 추가할 계정의 **Protocol(프로토콜)**을 선택하고 필수 정보를 입력한 다음 **Save(저장)**를 클릭합니다.
4. **Accounts(계정)** 대화 상자를 닫습니다. 원하는 경우 **Buddy List(친구 목록)**도 닫을 수 있습니다.

Pidgin 메뉴 옵션에 액세스하려면 상단 패널에 있는 Pidgin 아이콘을 마우스 오른쪽 단추로 클릭합니다.

Totem TV 사용

컴퓨터에 옵션 품목인 TV 튜너/안테나가 포함되어 있는 경우 Totem TV 플레이어를 사용하여 디지털 TV를 시청할 수 있습니다.

1. Dell Launcher에서 **Entertainment(엔터테인먼트)**→ **TV Player(TV 플레이어)**를 선택합니다.
2. Totem TV가 자동으로 검색 대화 상자를 표시합니다. **DVB-T**를 선택합니다.
3. 검색이 끝나면 목록에서 원하는 채널 이름을 두 번 클릭합니다.

Dell Media Experience

최상의 멀티미디어 체험을 위해 Dell은 음악, 비디오, 사진 및 영화용 미디어 플레이어인 PowerCinema를 제공합니다. DVD 영화를 보려면 휴대용 Dell CD/DVD 플레이어와 PowerDVD 소프트웨어가 필요합니다.

Dell Media Experience를 사용하려면 Dell Launcher에서 **Entertainment(엔터테인먼트)**→ **Dell Media Experience**를 선택합니다.

Ubuntu의 응용 프로그램

Ubuntu는 다양한 종류의 응용 프로그램이 사전 설치된 상태로 제공됩니다.

가장 자주 이용하는 몇 가지 응용 프로그램은 다음과 같습니다.



Pidgin Instant Messenger



Evolution Mail



Rhythmbox Music Player



Movie Player




OpenOffice.org Word Processor



Web Browser

응용 프로그램 추가 및 제거

1.  → **Applications**(응용 프로그램) → **Add/Remove**(추가/제거)를 클릭합니다.
2. 응용 프로그램을 추가하려면 원하는 응용 프로그램 확인란을 선택합니다. 응용 프로그램을 제거하려면 해당 응용 프로그램 확인란의 선택을 해제합니다.
3. 일부 응용 프로그램은 추가적인 지원 응용 프로그램이 필요하거나 번들의 일부일 수 있습니다. 이러한 경우에도 해당 응용 프로그램을 설치/제거하길 원하는 경우에는 확인 창에서 **Install All/Remove All**(모두 설치/모두 제거)을 클릭하십시오.
4. 변경 사항을 모두 적용했으면 **OK**(확인)를 클릭합니다.
5. 확인 창에서 적용한 변경 사항 목록을 확인하고 **Apply**(적용)를 클릭합니다.
6. 응용 프로그램이 다운로드, 설치 및 제거되는 동안 진행률 창이 나타납니다. 프로세스가 완료되면 **Changes Applied**(적용된 변경 사항) 창이 나타납니다.
7. **Close**(닫기)를 클릭합니다.

장치 연결

Ubuntu는 다양한 주변 기기를 지원하며 Ubuntu 이용 시 주변 기기를 쉽게 컴퓨터에 연결할 수 있습니다.

USB 드라이브

1. USB 하드드라이브 또는 펜 드라이브와 같은 저장 장치를 컴퓨터의 빈 USB 포트에 연결합니다.
2. 드라이버가 자동으로 설치되고 파일 브라우저 창이 나타납니다.
3. 이제 컴퓨터와 저장 장치 간에 파일을 전송할 수 있습니다.

디지털 카메라

1. 디지털 카메라를 컴퓨터의 빈 USB 포트에 연결합니다.
2. 카메라를 켜고 검토 또는 파일 전송 모드로 설정합니다.
3. 화면이 나타나면 F-Spot Photo Manager를 프로그램으로 선택합니다.
4. 사진과 사진을 전송할 위치를 선택합니다.
5. **Copy**(복사)를 클릭하면 사진이 선택한 위치로 전송됩니다.

Bluetooth 장치

1. 패널에서 Bluetooth 아이콘  을 마우스 오른쪽 단추로 클릭하고 **Connect new device...** (새 장치 연결...)를 선택합니다.
2. **Bluetooth Device Wizard**(Bluetooth 장치 마법사) 화면이 나타납니다. **Forward**(다음)를 클릭합니다.
3. 검색된 Bluetooth 장치가 표시됩니다. 사용하려는 장치를 선택하고 **Forward**(다음)를 클릭합니다.
4. 연결을 위해 PIN 코드가 필요할 수도 있습니다. Bluetooth 장치에서 컴퓨터 화면에 표시된 PIN 코드를 입력하면 연결이 완료됩니다.
5. **Successfully configured new device**(새 장치를 성공적으로 구성했습니다)라는 메시지가 나타납니다. **Close**(닫기)를 클릭합니다.
6. 파일을 전송하거나 찾아보려면 Bluetooth 아이콘  을 마우스 오른쪽 단추로 클릭하고 **Send files to device...**(장치로 파일 전송...) 또는 **Browse files on device...**(장치에서 파일 찾아보기...)를 선택합니다.

Ubuntu 시스템 복원

컴퓨터와 함께 제공된 **Ubuntu LTS** DVD를 사용하여 운영 체제를 복원합니다.

△ 주의: **Ubuntu LTS DVD**를 사용하면 하드 드라이브에 있는 모든 데이터가 삭제됩니다.

■ 주: 사용 중인 컴퓨터에 광학 드라이브가 있거나 없을 수 있습니다. 매체에 관련된 절차에 대해서는 외장 광학 드라이브 또는 외장 저장 장치를 사용하십시오.

시스템 복원 시작

1. 컴퓨터를 끕니다.
2. 외장형 USB 광학 드라이브를 컴퓨터의 빈 USB 커넥터에 연결합니다.
3. 외장형 USB 광학 디스크 드라이브에 **Ubuntu LTS** DVD를 삽입합니다.

△ 주의: **Ubuntu LTS DVD**를 사용하면 하드 드라이브에 있는 모든 데이터가 삭제됩니다.

4. 컴퓨터를 켭니다.
5. DELL 로고가 나타나면 즉시 <F12>를 누릅니다.
- 주: 이 단계를 사용하면 부팅 순서가 한 번만 변경됩니다. 다음 부팅 시에는 시스템 설치 프로그램에 지정된 장치 순서대로 부팅됩니다.
6. 부팅 장치 목록이 나타나면 **CD/DVD/CD-RW**를 선택하고 <Enter> 키를 누릅니다.
7. 아무 키나 눌러 **Boot from CD-ROM**(CD-ROM에서 부팅)합니다. 화면의 지시사항에 따라 설치를 완료합니다.

